

Veja aqui como configurar o School Control para ser usado em rede, de modo a distribuir as tarefas de forma organizada e garantir que todos poderão usar os mesmos dados, ao mesmo tempo.

publicado em 05/11/2003

School Control
Gratuito para até 50 alunos!
Telefones: (081) 8833.3408

e-Mail: school.control@yahoo.com.br

Configurando o School Control para uso compartilhado em rede (versão do BDE 5.11)

Aqui estaremos expondo os passos para configurar o **School Control** para uso em rede, permitindo o compartilhamento das informações por outras unidades, como por exemplo: a secretaria, a diretoria e o financeiro. **Cada uma delas poderá ter acesso ao sistema e todas usando os mesmos dados.**

No nosso exemplo, vamos considerar que há apenas duas máquinas: a primeira onde foi instalado originalmente o **School Control** (chamaremos de **servidor**) e uma segunda máquina que tenha sido instalada na secretaria do colégio (será a máquina **cliente**).

Os termos **servidor** e **cliente** são apenas ilustrativos, pois, a filosofia tecnicamente conhecida por CLIENTE/SERVIDOR não se aplica ao ambiente utilizado no nosso aplicativo.

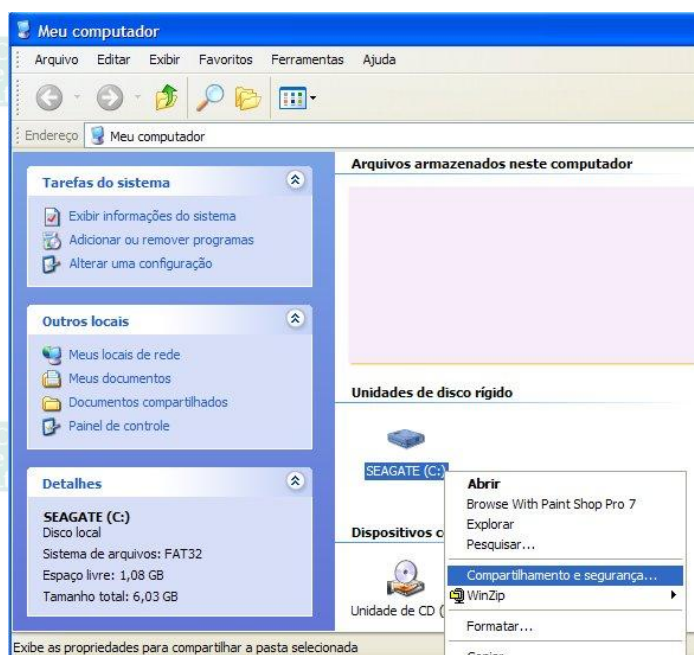
A sua rede foi instalada e usará o protocolo TCP/IP. Os números IPs para as duas máquinas foram definidos de forma que a comunicação entre as máquinas foi verificada e tem-se certeza de que elas já se "vêm" no ambiente de rede do Windows.

Consideremos que a instalação do School Control foi feita na pasta **C:\M3\Schoolc\ano_2002** do computador que chamamos de **servidor**.

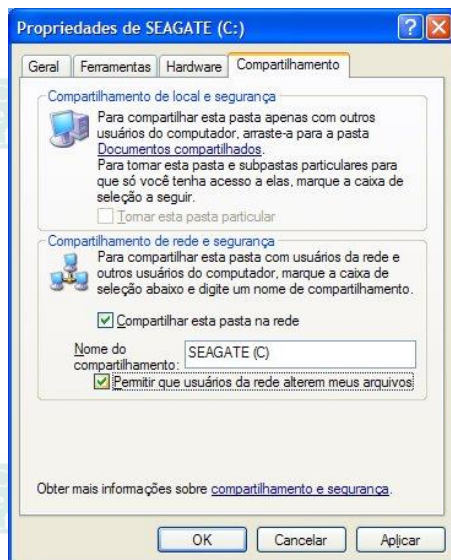
Sendo assim, devemos ter a seguinte situação:

Micro **servidor**:

- Compartilhe a pasta raiz C:\ para acesso completo;



Clique com botão direito do mouse e depois no item em destaque na figura acima.

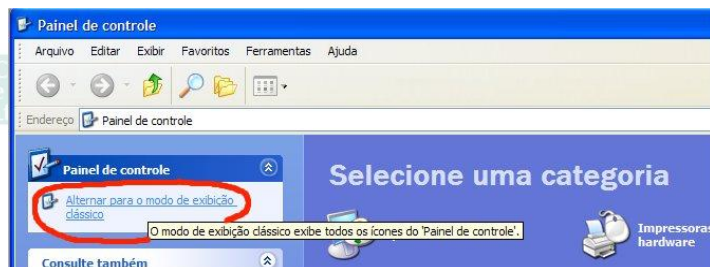


O Windows XP pode não estar configurado para permitir compartilhamento de forma automática. Leia os avisos de segurança, e deixe a configuração como mostrado acima.

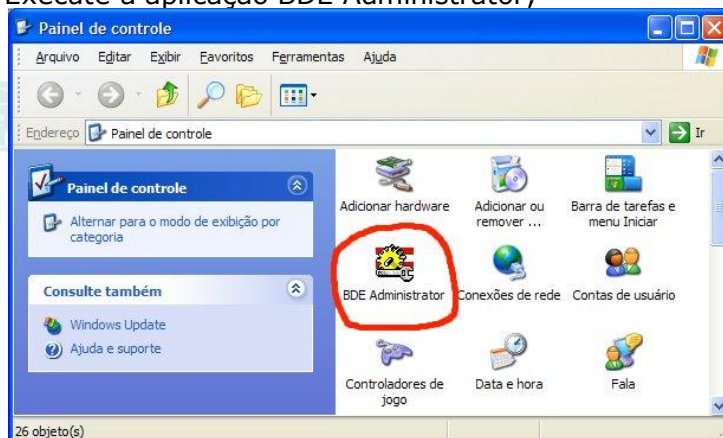


Após a confirmação da janela anterior, você já terá o drive C: compartilhado para acesso à aplicação School Control pela máquina cliente.

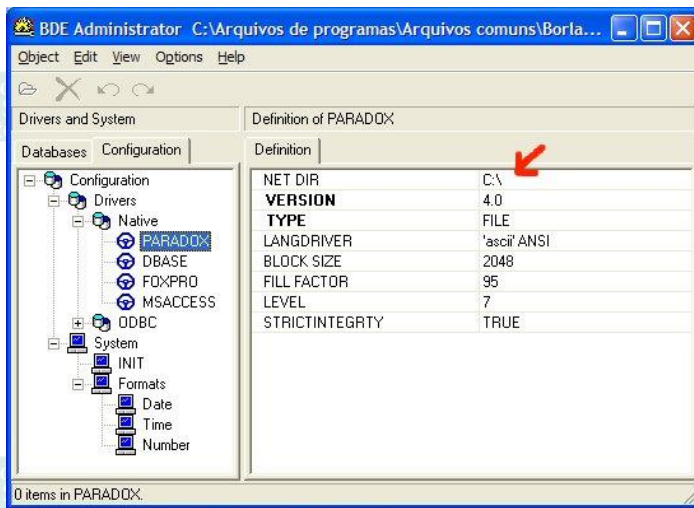
- Precisamos agora configurar o Borland Database Engine - BDE. Acesse o Painel de Controle e clique na opção para visualizar o modo clássico (ver o destaque na figura abaixo) ;



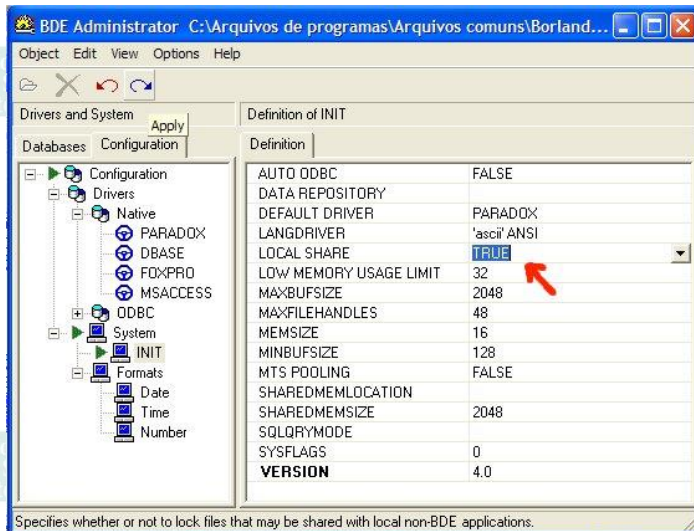
- Execute a aplicação BDE Administrator;



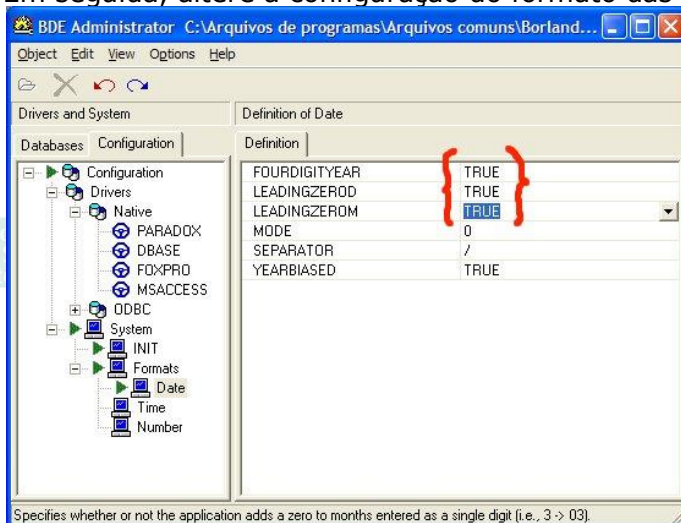
- Selecione o item **PARADOX** e verifique o parâmetro **NET DIR = C:**



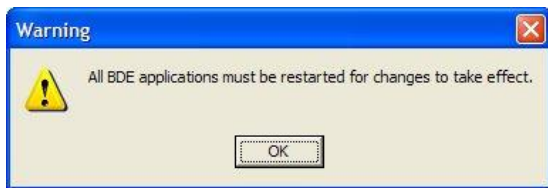
- Clique com o mouse na item do menu **System** e certifique-se que o parâmetro **LOCAL SHARE** está indicando **TRUE** (isto dirá ao BDE que as chamadas a uma dada tabela deverão ser tratadas de forma compartilhada entre o acesso local e o remoto);



Em seguida, altere a configuração do formato das datas;



- Salve as alterações clicando na seta azul (opção Apply).

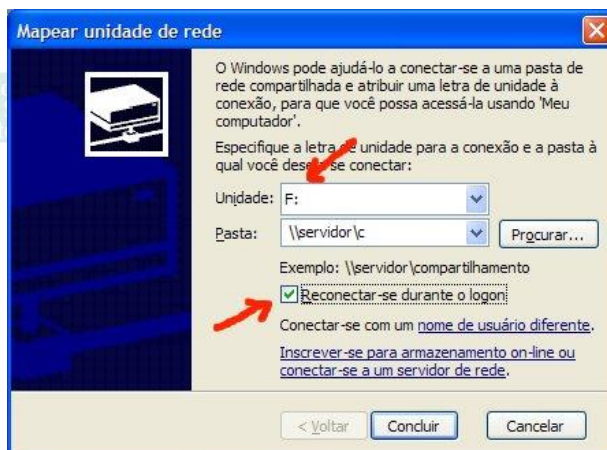


Pronto! no servidor é apenas isto que precisamos configurar. Passemos ao segundo micro, que atuará como o cliente no nosso exemplo.

Micro Cliente:

- Nesta máquina precisaremos instalar apenas o BDE e criar um atalho para o executável do School Control no servidor;
- Primeiro precisamos **mapear a unidade C:\ do servidor** e atribuiremos a letra **F:**. Marque a opção para garantir a manutenção da conexão a cada logon;

Veja a seqüência a seguir nas figuras abaixo:

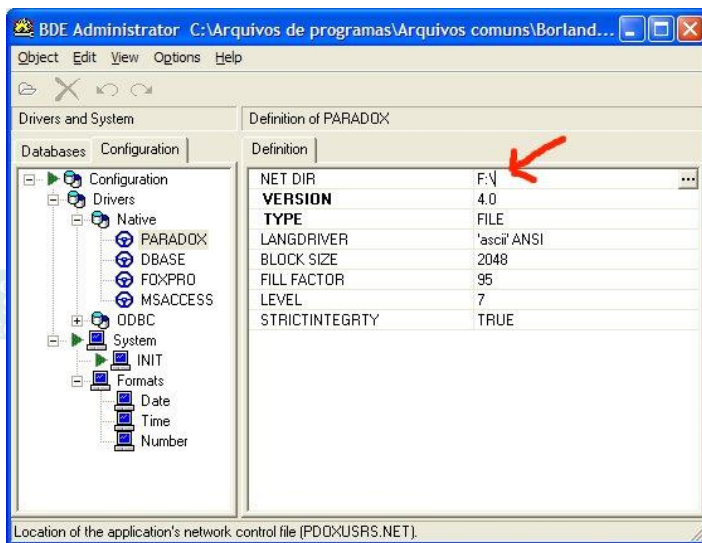


Atribua a letra **F:** para a unidade e o caminho deve ser dado

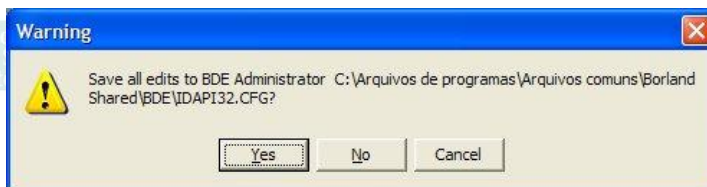
por `\\servidor\C`, onde servidor é o nome da máquina servidor na rede (substitua pelo nome que você usou para a máquina servidor).

- Uma vez que já temos acesso ao servidor através da "nova" unidade F:\ deveremos buscar em `F:\M3\Schoolc\ano_2002\BDE` o instalador do BDE: **bde_install.bat**. Apenas siga as instruções e conclua a instalação do BDE na nossa máquina cliente;
- Agora precisamos modificar os parâmetros do BDE. Da mesma forma que fizemos no servidor, execute o **BDE Administrator**,

Selecione o item PARADOX e altere o parâmetro **NET DIR** para que aponte para a unidade mapeada no servidor. No nosso exemplo, `F:\`.



Novamente saia do BDE Administrator, salvando as alterações.



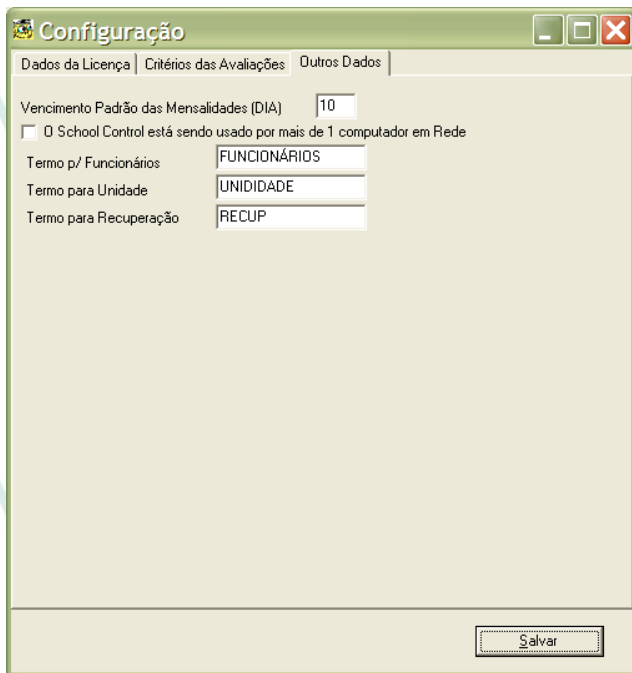
- O que fizemos foi indicar ao BDE que o controle sobre o acesso será feito na pasta raiz do servidor;
- **IMPORTANTE:**
Não instalaremos o School Control na máquina cliente através do software instalador, mas apenas criaremos um **atalho** para aquele que se encontra no servidor.

Crie o **atalho** no desktop de modo a apontar para `F:\M3\Schoolc\Ano_2002\Schoolc.exe`.

Finalmente, você deverá testar se as duas máquinas podem, de fato, compartilhar os dados simultaneamente.

Abra o School Control nas duas máquinas.

No menu Usuário + Configurar marque a opção *O School Control está sendo usado por mais de 1 computador em Rede (ver destaque na figura abaixo)*, e o aplicativo atualizará as tabelas a cada intervalo de 10 segundos.



Caso não habilite esta opção, as alterações não serão vistas na outra máquina até que o usuário feche o módulo onde esteja trabalhando e o abra novamente.

As alterações sempre serão feitas no servidor, mesmo que não estejam visíveis no momento para a outra máquina envolvida no processo. No próximo acesso, as alterações já estarão visíveis.

Vá ao módulo de cadastro de Alunos e, vendo o mesmo registro em ambas as máquinas, proceda a alteração de um campo qualquer em uma delas. Salve a alteração.

Se a opção Ambiente de Rede estiver marcada, em cerca de 10 segundos a outra máquina já terá atualizado os dados em tela, refletindo a alteração feita pelo usuário da outra máquina.

Rogério Mariano - 1997-2008 - Todos os direitos reservados