

Veja aqui como configurar o School Control para ser usado em rede, de modo a distribuir as tarefas de forma organizada e garantir que todos poderão usar os mesmos dados, ao mesmo tempo.

Consultoria
temas

School Control
Gratuito para até 50 alunos!
Telefone: (081) 8833.3408

e-Mail: school.control@yahoo.com.br

publicado em 24/02/2011

Configurando o School Control para uso compartilhado em rede (versão do BDE 5.11)

Nova versão: Para School Control 2010.01.21 e acima, combinado com uso do Windows 7.

Este tutorial é destinado aos usuários que desejam configurar o aplicativo para uso em rede. As figuras usadas foram feitas com o uso do Windows 7, mas se adaptam igualmente para Windows Vista e XP.

Aqui estaremos expondo os passos para configurar o **School Control** para uso em rede, permitindo o compartilhamento das informações por outras unidades, como por exemplo: a secretaria, a diretoria e o financeiro.

Cada uma delas poderá ter acesso ao sistema e todas usando os mesmos dados.

No nosso exemplo, vamos considerar que há apenas duas máquinas: a primeira onde foi instalado originalmente o **School Control** (chamaremos de **servidor**) e uma segunda máquina que tenha sido instalada na secretaria do colégio (será a máquina **cliente**).

Os termos **servidor** e **cliente** são apenas ilustrativos, pois, a filosofia tecnicamente conhecida por CLIENTE/SERVIDOR não se aplica ao ambiente utilizado no nosso aplicativo.

A sua rede foi instalada e usará o protocolo TCP/IP. Os números IPs para as duas máquinas foram definidos de forma que a comunicação entre as máquinas foi verificada e tem-se certeza de que elas já se "vêem" no ambiente de rede do Windows.



Sendo assim, devemos ter a seguinte situação:

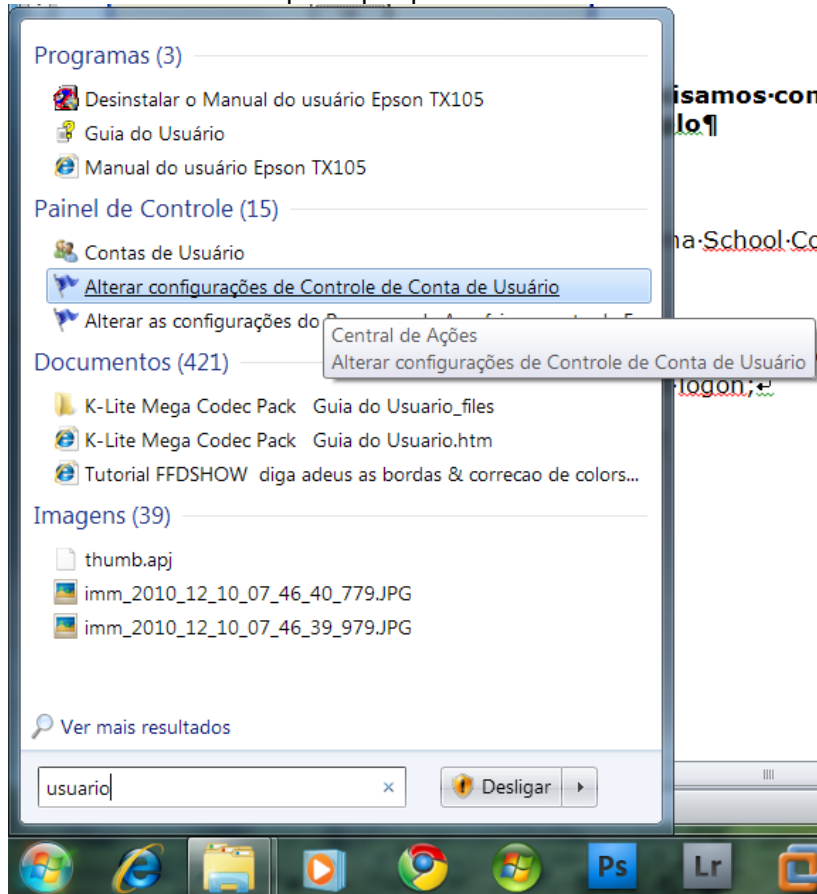
Micro servidor:

Nesta máquina precisaremos instalar o programa School Control e o BDE, e criar uma unidade compartilhada, que será usada pelo micro cliente na rede.

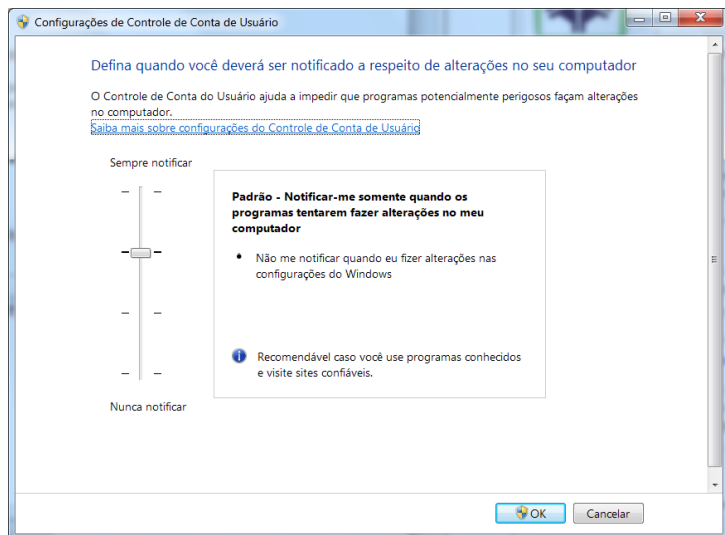
Mas antes vamos alterar a segurança do Windows 7, para a instalação.

INSTALAÇÃO DO SCHOOL CONTROL NO WINDOWS 7:

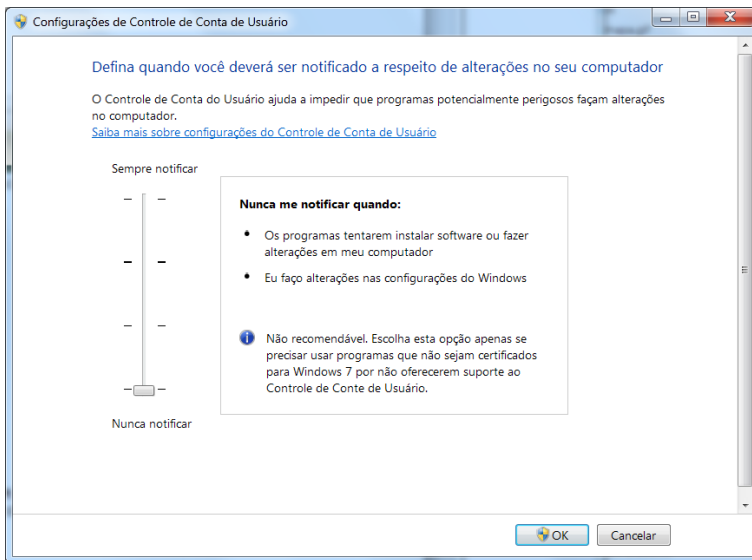
Escreva usuário no campo de pesquisa do menu Iniciar.



Clique na opção que aparece em destaque na figura acima.

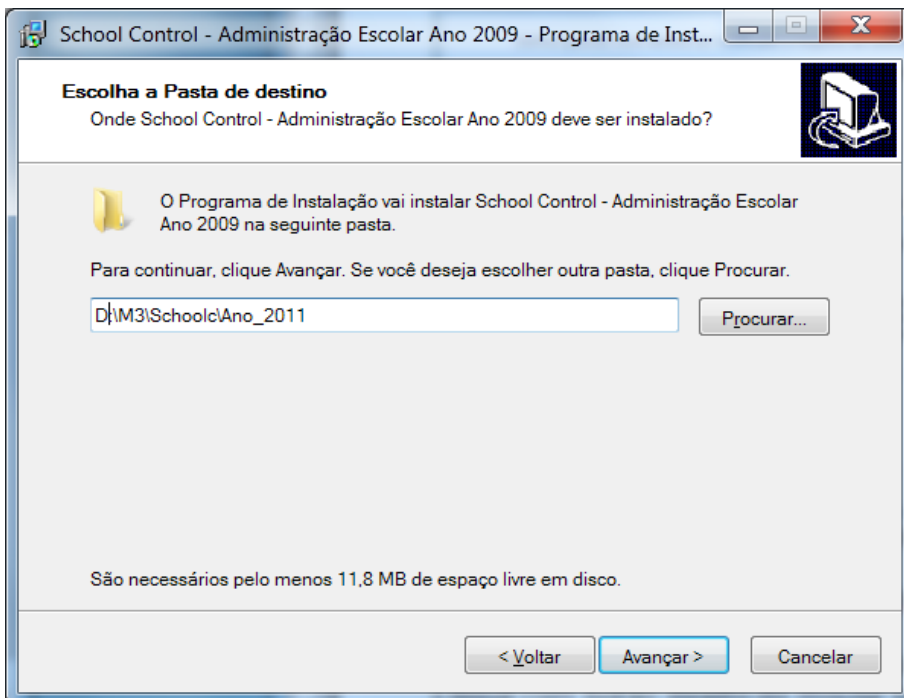


Esta é a tela padrão da configuração. Vamos baixa-la para o nível mais baixo.

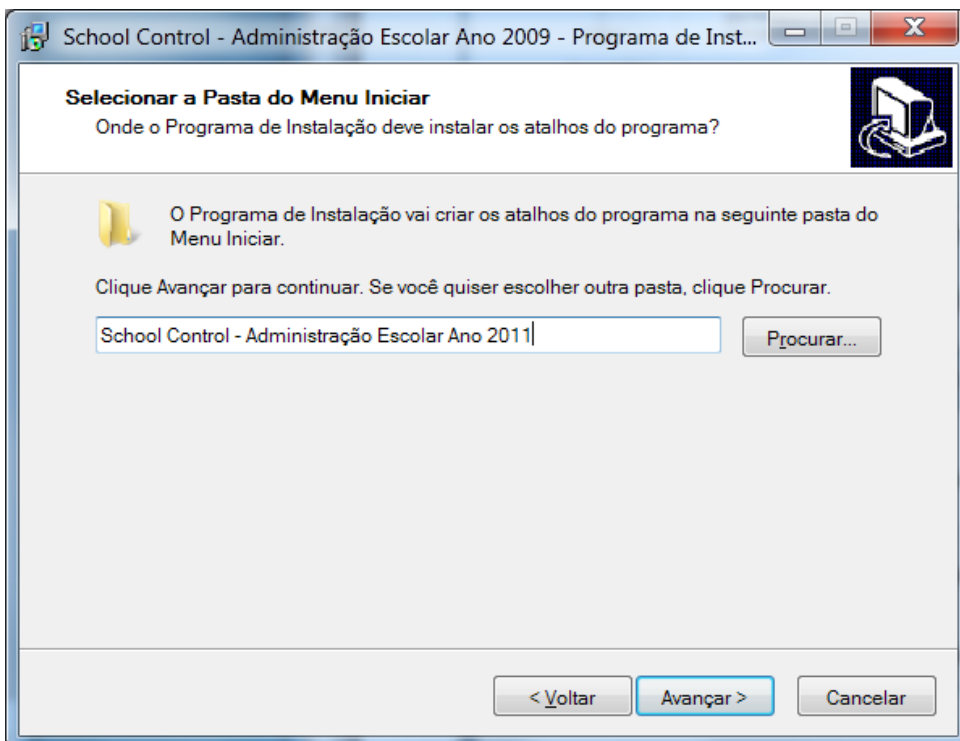


Ao final do processo, voltaremos à configuração padrão de segurança.

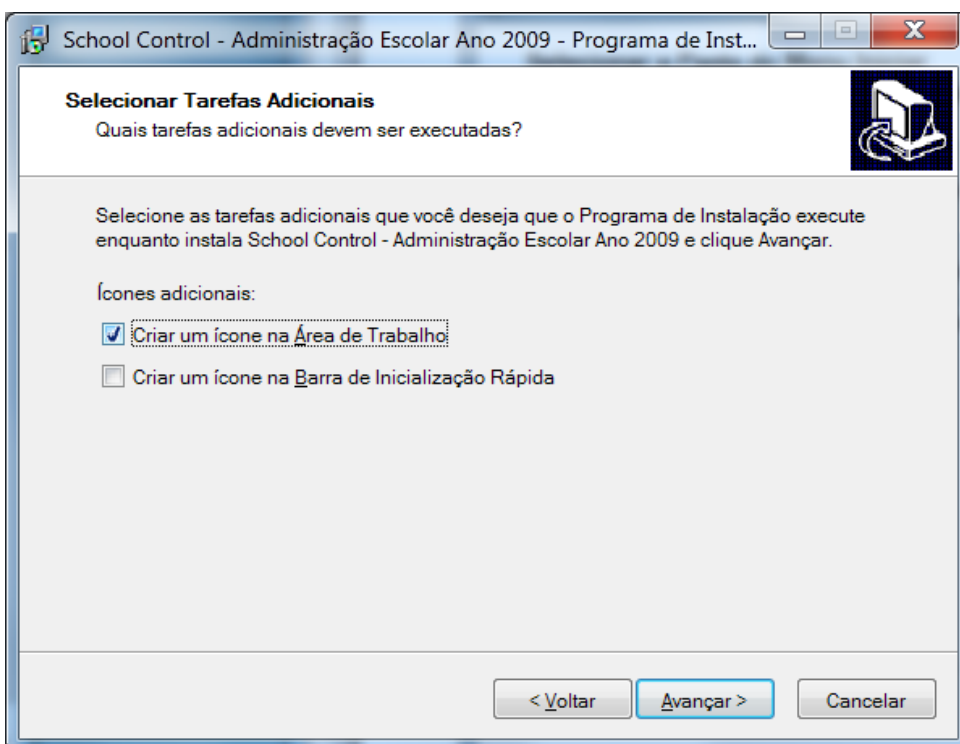
Execute o instalador do School Control, não se esquecendo de indicar a unidade D: para instalação.



Modifique a letra da unidade e o caminho para instalação.



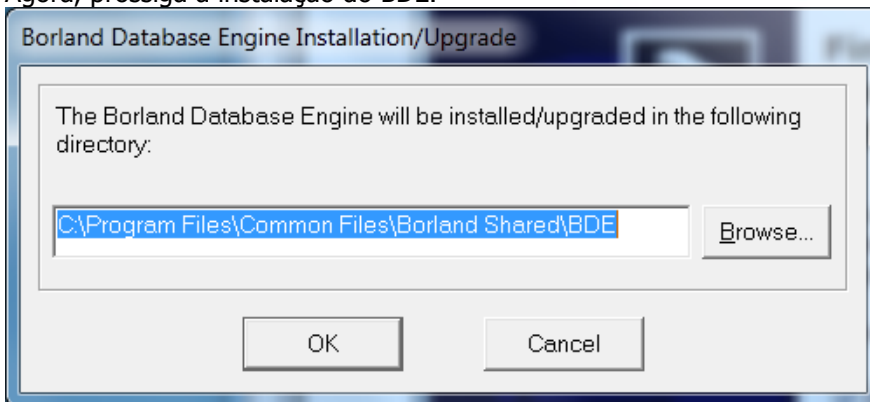
Confira o grupo que será criado no menu iniciar do Windows. Altere o ano letivo, se for o caso.



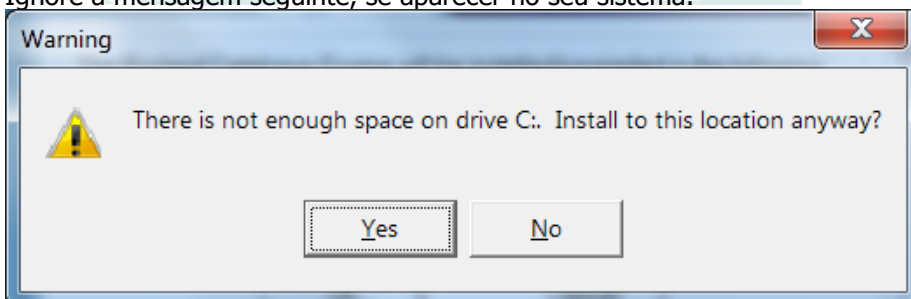
No Windows 7, marque apenas a 1ª opção.



Agora, prossiga a instalação do BDE.



Ignore a mensagem seguinte, se aparecer no seu sistema.



Encerramos a instalação.

IMPORTANTE: Os dados serão compartilhados no servidor. É exigido que o caminho definido para a pasta onde estão as tabelas (pasta **C:\M3\Schoolc\ano_2011\data**, por padrão) sejam similares em todas as máquinas, ou seja, se no servidor o caminho for **D:\m3\Schoolc\Ano 2011\data**, na máquina cliente deverá ser **F:\m3\Schoolc\Ano 2011\data**. F:\ será a unidade mapeada que aponta para o servidor em D:\.

Sugerimos que o compartilhamento seja feito numa outra unidade do servidor (outro HD ou outra partição), porque será preciso compartilhar a pasta raiz da unidade. Por exemplo: seu servidor possui as unidades C:\ (sistema

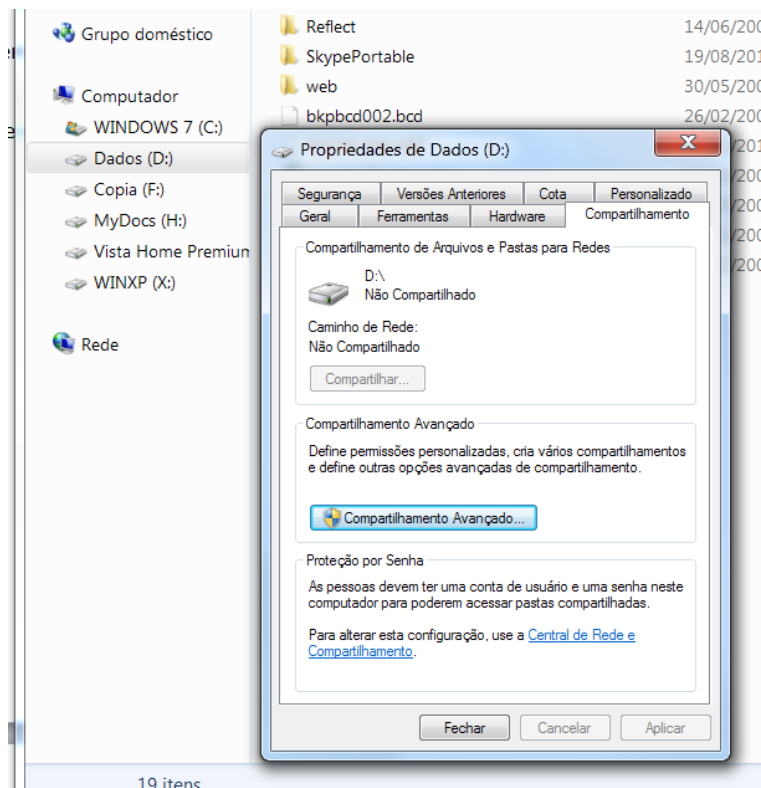
operacional Windows 7) e a D:\ (outra unidade ou partição). Instale o School Control nesta unidade, e terá a instalação em D:\M3\Schoolc\ano_2011\.

Atenção: Caso não lhe seja possível usar outra unidade de disco, proceda aos passos seguintes usando a letra C:\ em lugar de D:\ no servidor.

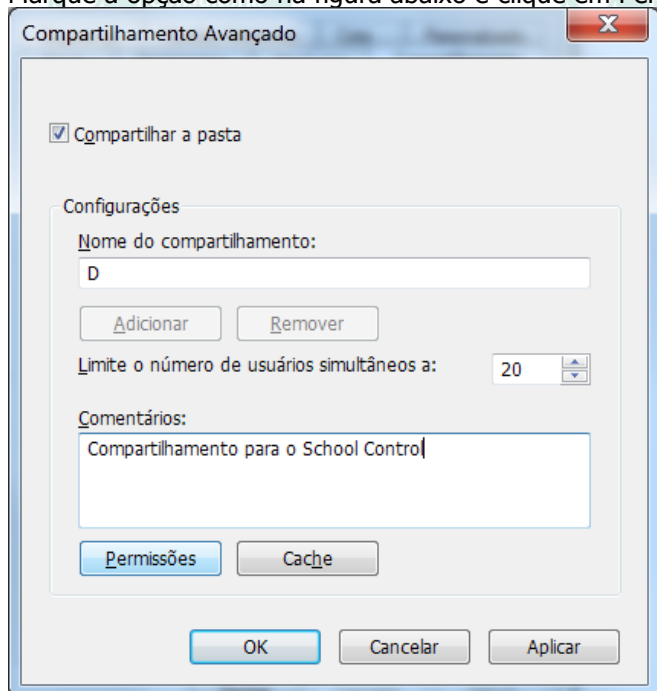
Compartilhe a pasta raiz D:\ para acesso completo;

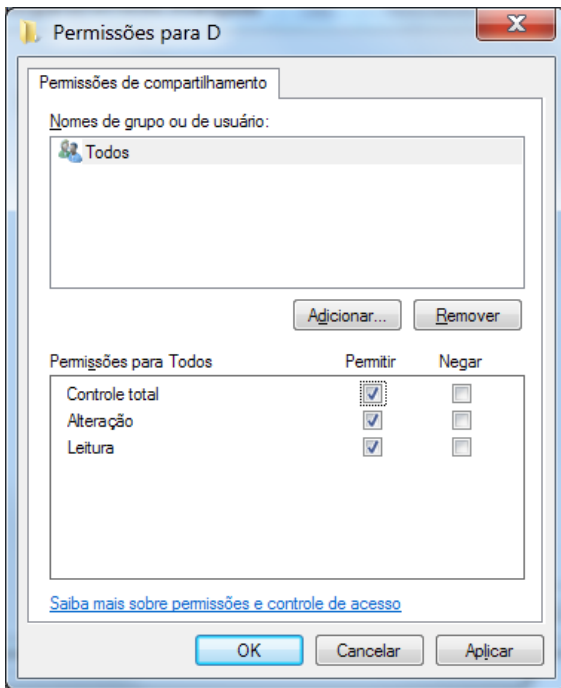
Clique com botão direito do mouse sobre a unidade D:\ -> Compartilhar Com -> Compartilhamento Avançado.

Clique no item em destaque, como na figura abaixo.



Marque a opção como na figura abaixo e clique em Permissões.



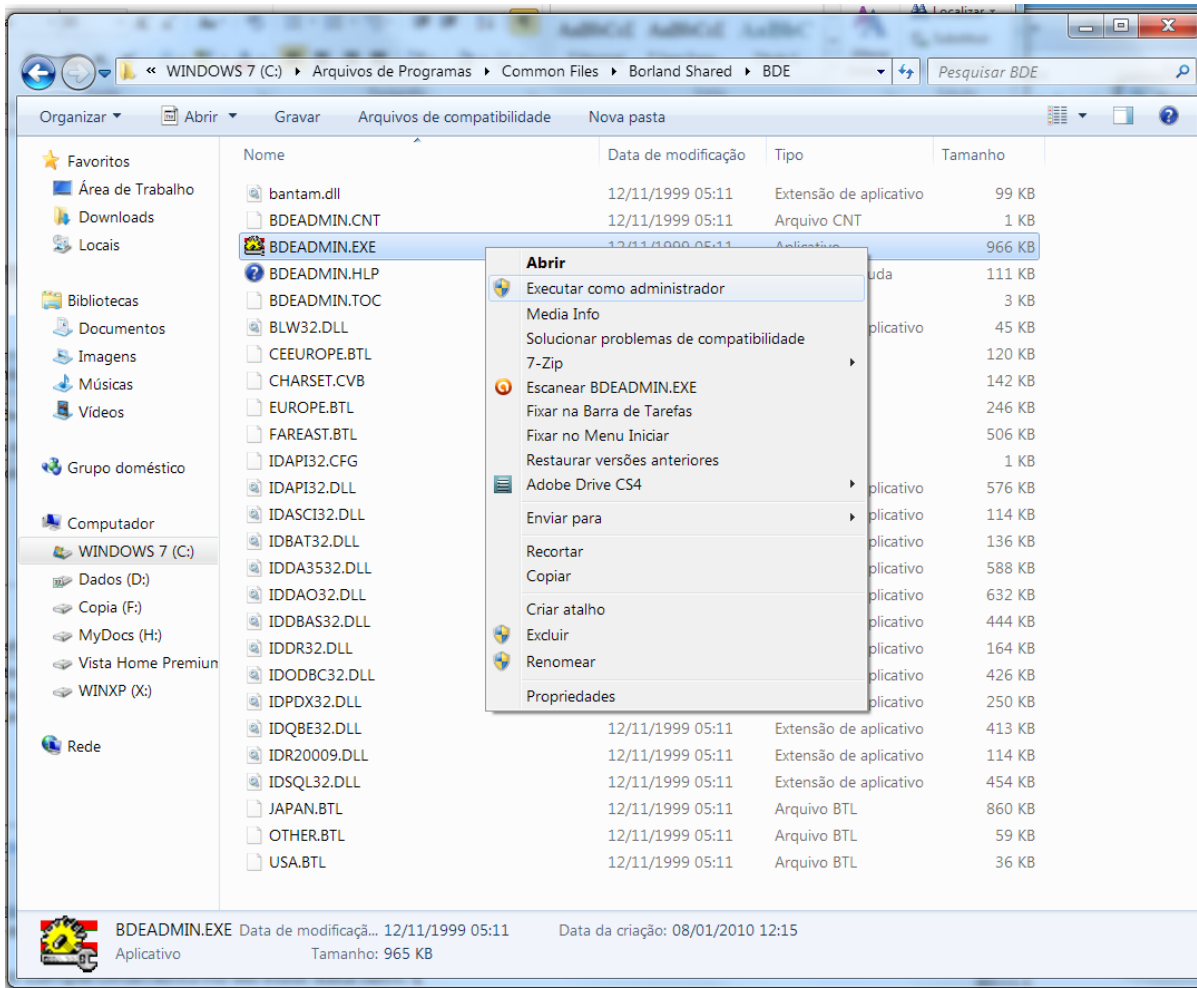


Marque as opções acima.

Pronto: o compartilhamento no servidor está feito.

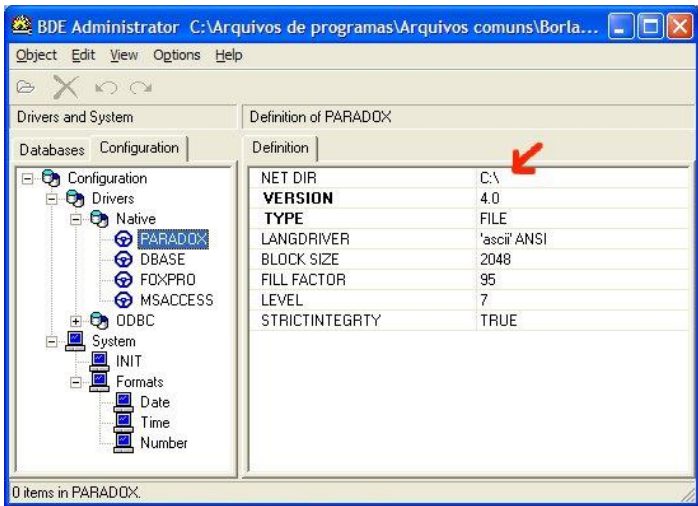
Precisamos, agora, configurar o Borland Database Engine - BDE.

Acesse c:\arquivos de programa\common files\borland share\bde e abra o bdeadmin.exe como administrador

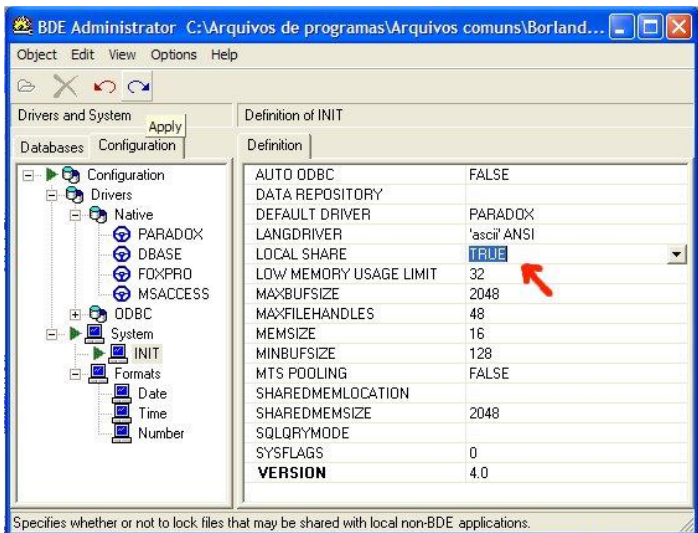


sultoria
istemas

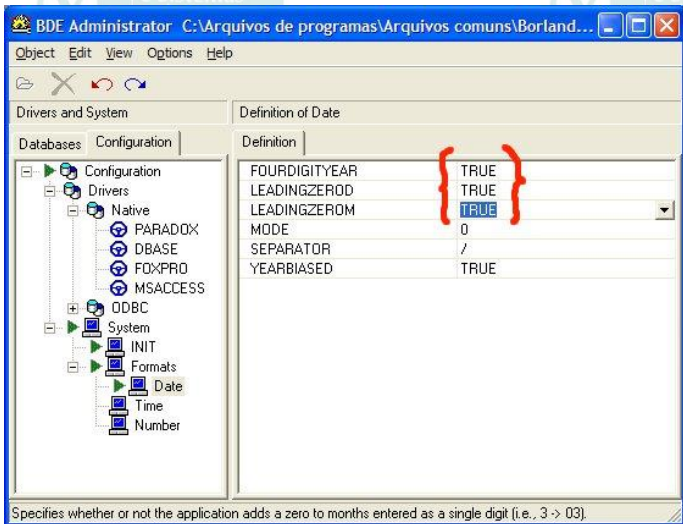
sultoria
istemas



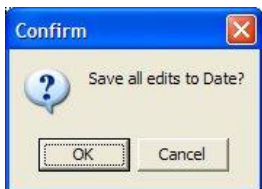
Acesse a aba Configuration. Selecione o item **PARADOX** e altere o parâmetro **NET DIR = D:**



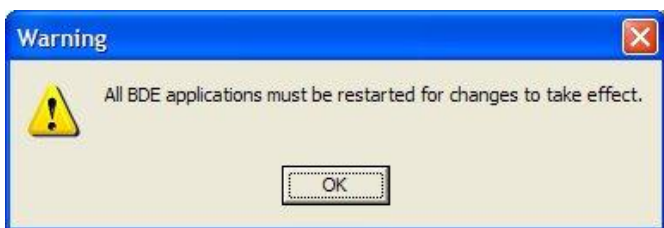
Clique com o mouse na item do menu **System** e certifique-se que o parâmetro **LOCAL SHARE** está indicando **TRUE** (isto dirá ao BDE que as chamadas a uma dada tabela deverão ser tratadas de forma compartilhada entre o acesso local e o remoto);



Em seguida, altere a configuração do formato das datas;



Salve as alterações clicando na seta azul (opção Apply).



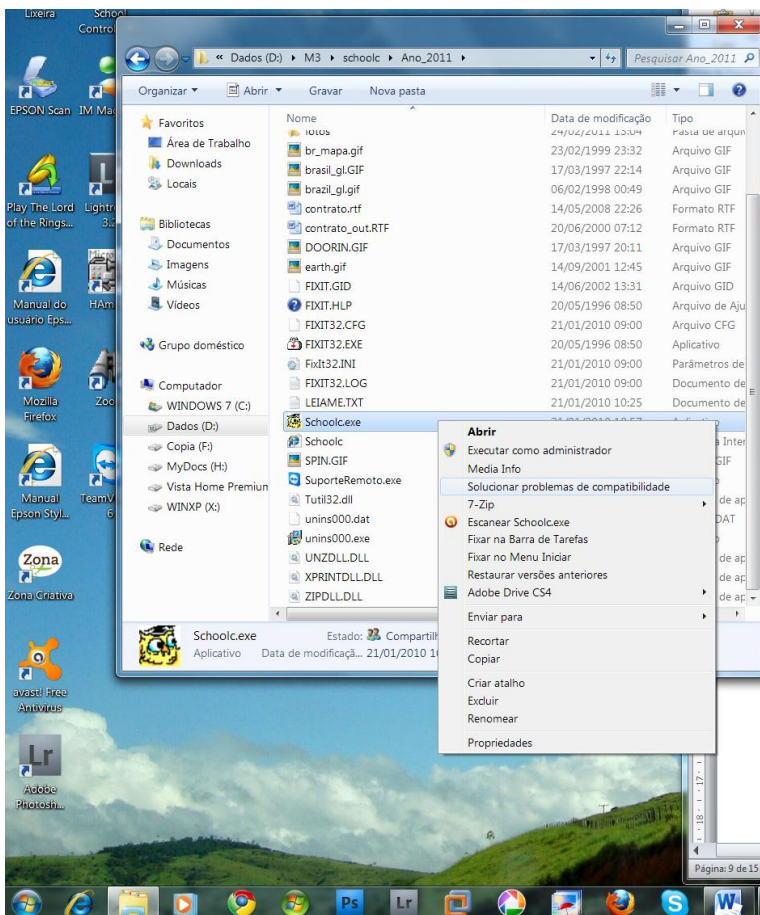
Pronto! no servidor, é apenas isto que precisamos configurar. Passemos ao segundo micro, que atuará como o cliente no nosso exemplo.

Observe que todos estes passos foram necessários apenas porque o programa não atende as novas exigências de segurança criadas com o Windows 7. O School Control precisa ser ajustado pelo guia de "Solucionar Problemas de compatibilidade".

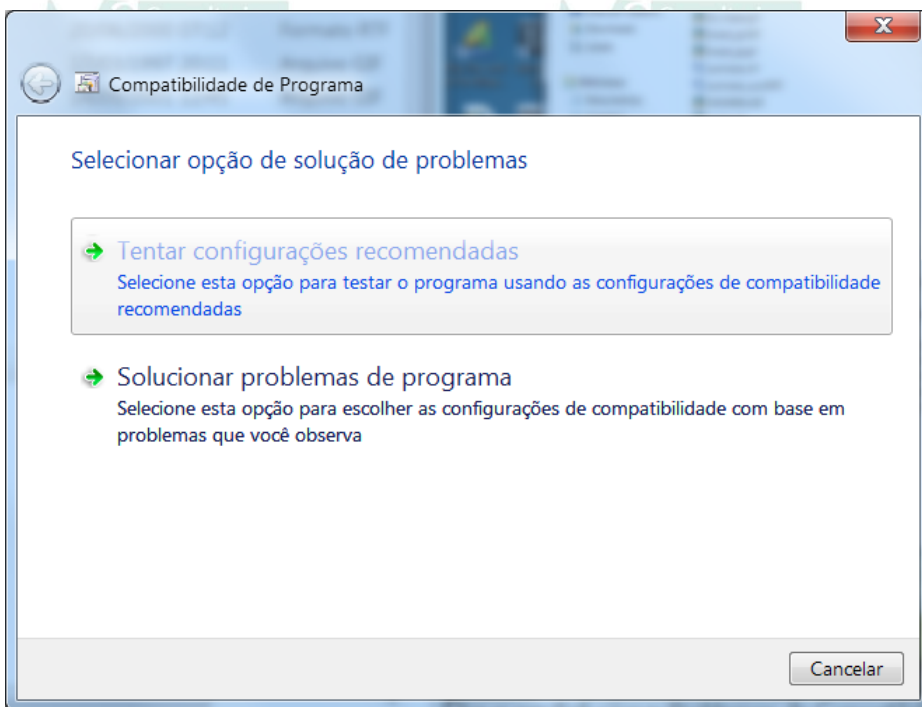
Se no seu sistema não há problemas aparentes na navegação do School Control, você pode ignorar os passos seguintes.

SOLUCIONANDO PROBLEMAS DE COMPATIBILIDADE NO WINDOWS 7

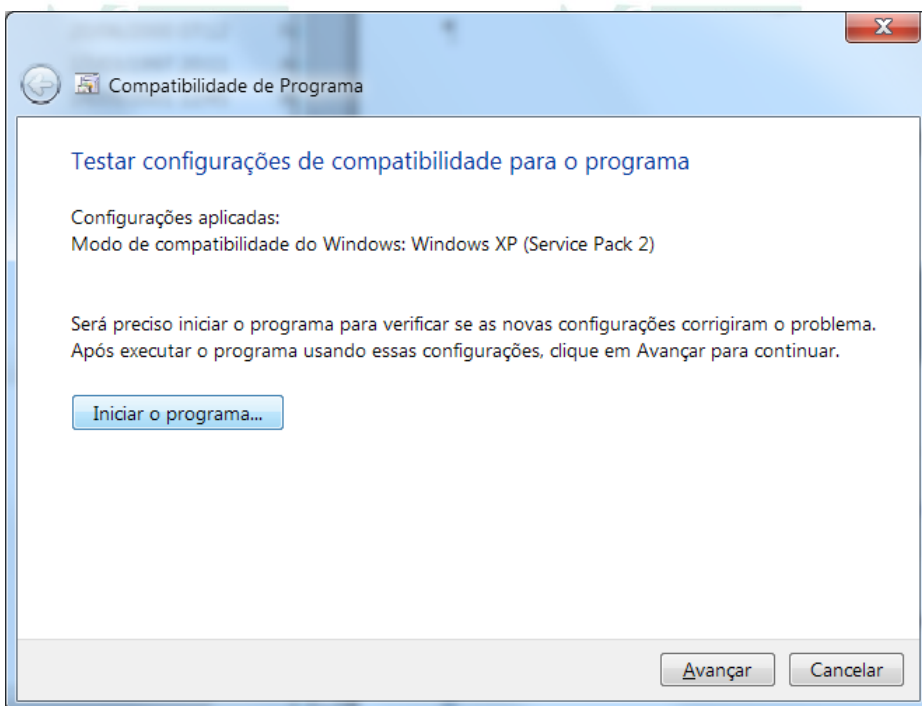
Vá até a pasta onde está instalado o aplicativo. Seguindo este roteiro, você o encontrará em D:\M3\Schoolc\Ano 2011. Clique com botão direito do mouse sobre o nome do programa Schoolc.exe (você pode não estar vendo a extensão. EXE, que é o padrão do Windows7 – procure o ícone da coruja, como na figura abaixo).



Clique em Solucionar Problemas de Compatibilidade. Siga o indicado pelo Windows7.

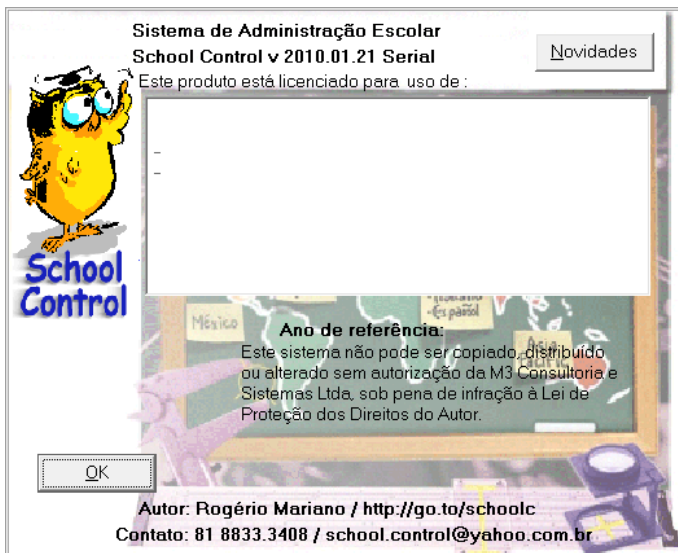


Clique na 1ª opção.

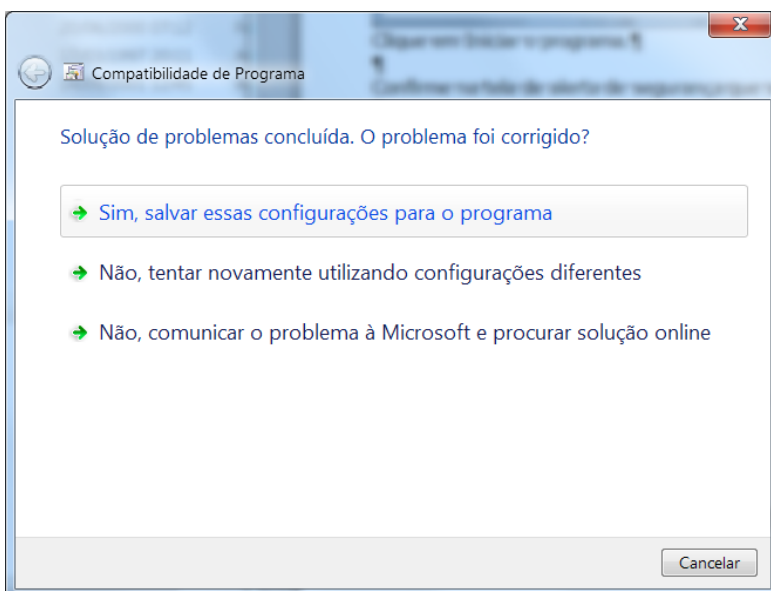


Clique em Iniciar o programa.

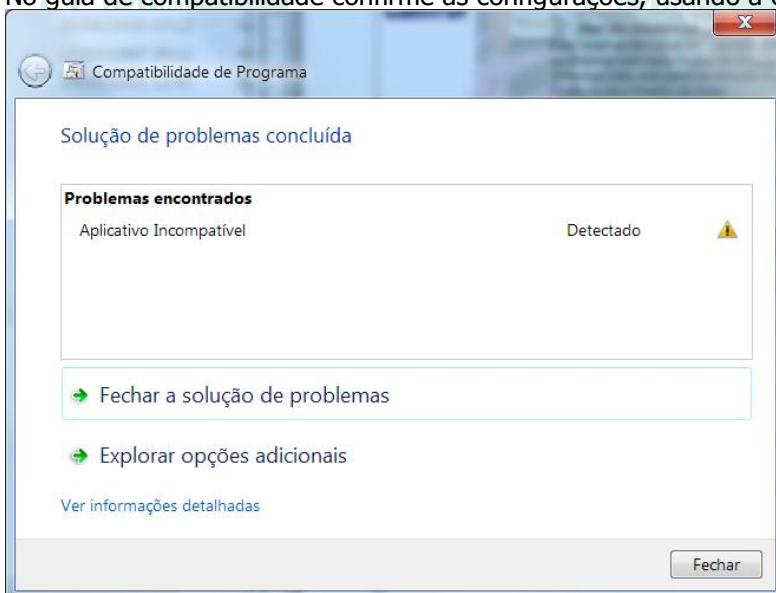
Confirme na tela de alerta de segurança que surgir.



Se o programa abrir como na figura acima não se preocupe. Clique no botão OK, e depois apenas feche o programa.

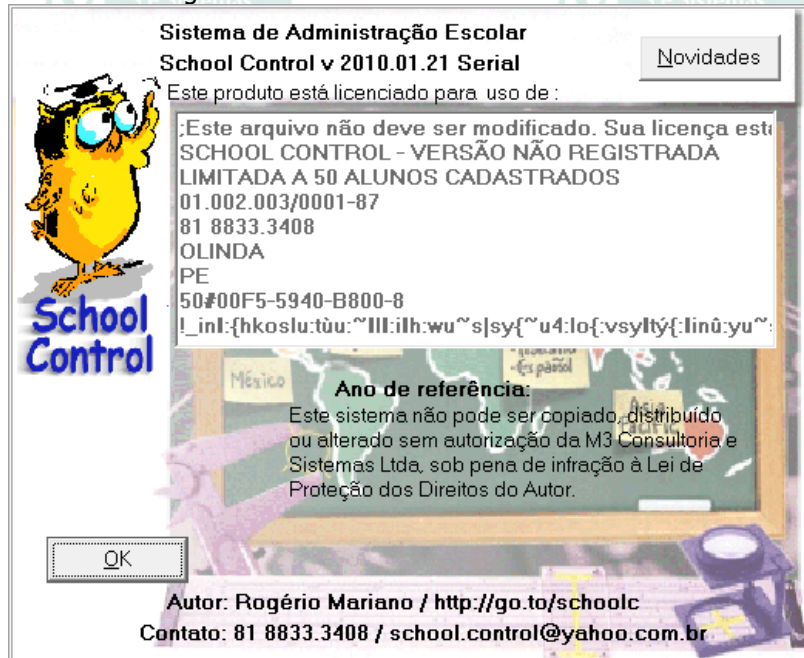


No guia de compatibilidade confirme as configurações, usando a opção em destaque acima.



Feche a janela do processo.

Agora, abra o programa novamente e, como já estará configurado para o padrão mais apropriado, a tela inicial com seus dados surgirá corretamente.

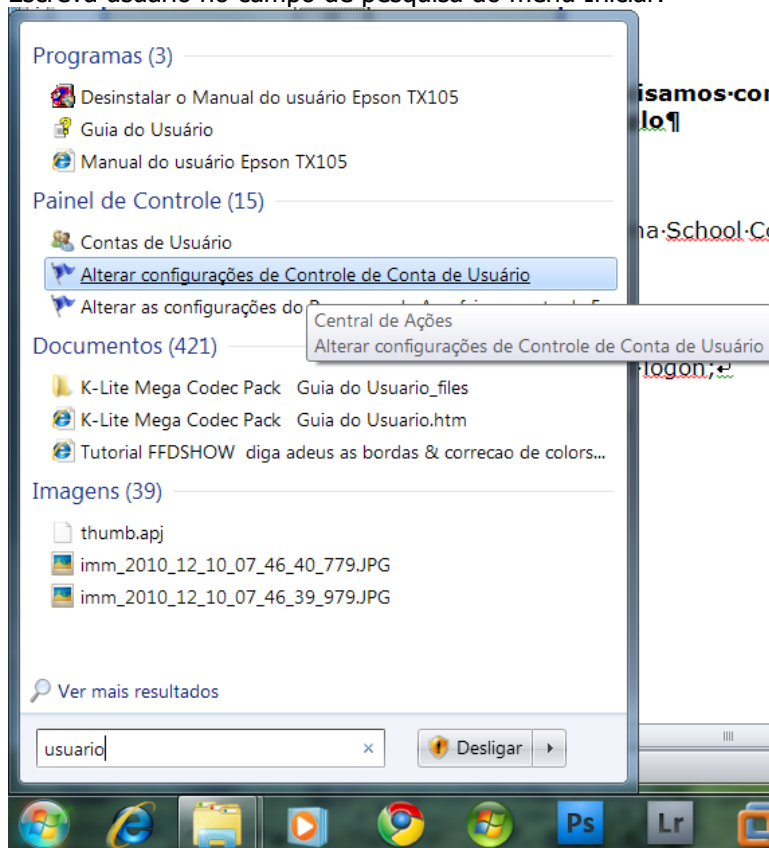


Agora está como deve ser.

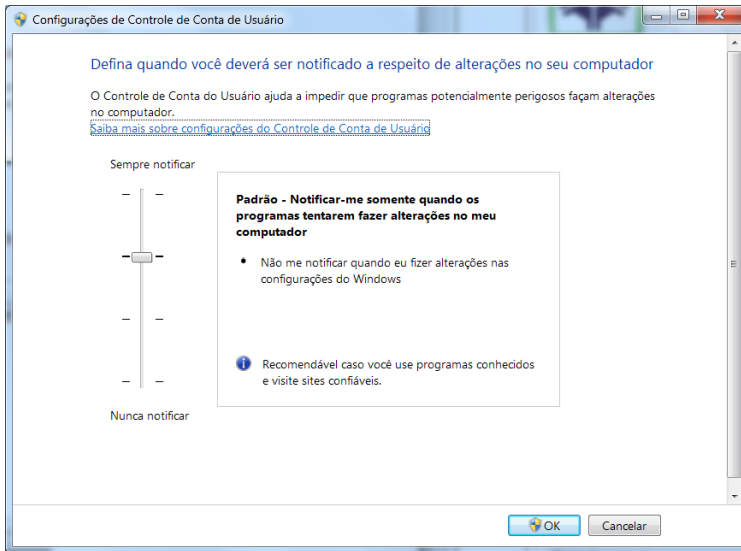
Isto deverá ser feito na sua máquina cliente também.

Micro **C**liente:

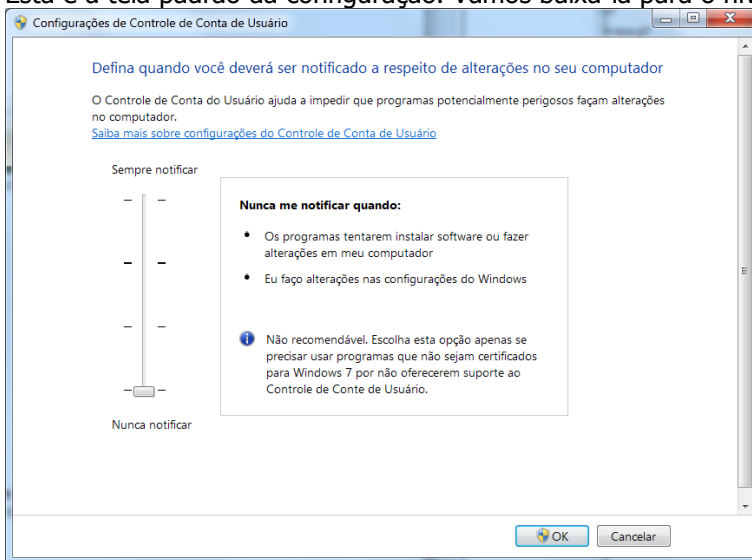
Nesta máquina precisaremos instalar o programa School Control e o BDE, tal como foi feito no servidor. Mas antes vamos alterar a segurança do Windows 7, para a instalação. Escreva usuário no campo de pesquisa do menu Iniciar.



Clique na opção que aparece em destaque na figura acima.



Esta é a tela padrão da configuração. Vamos baixa-la para o nível mais baixo.



Ao final do processo, voltaremos à configuração padrão de segurança.

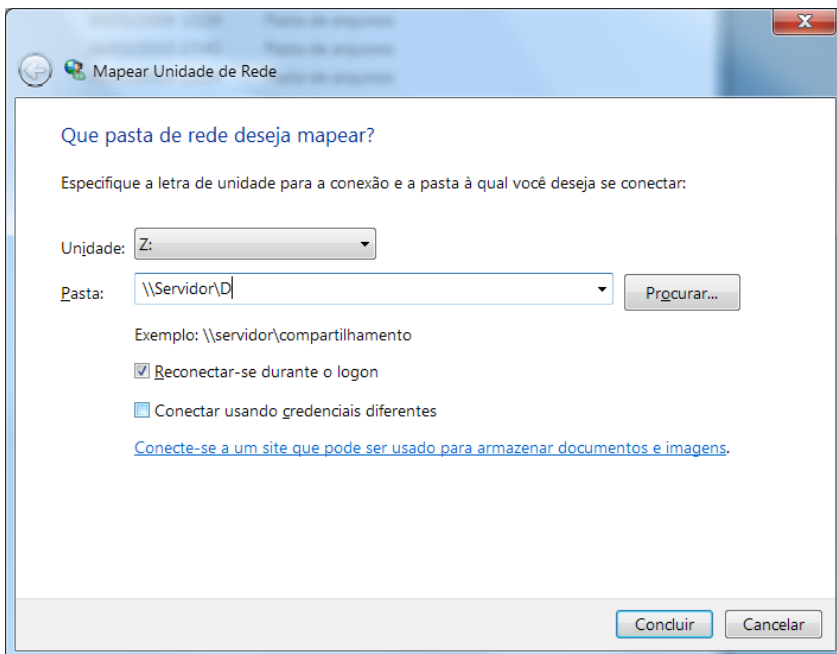
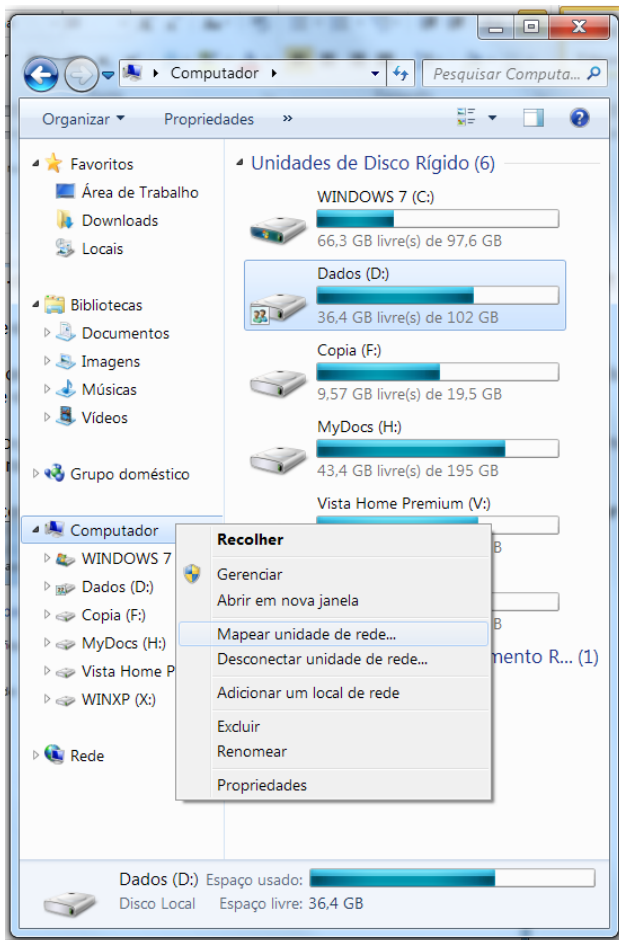
Execute o instalador como já procedeu no servidor.

Neste ponto, a instalação do programa não permite acessar os dados do servidor. Precisamos configurar o BDE e o School Control para "enxergar" o servidor.

Primeiro precisamos **mapear a unidade D:\ do servidor** e atribuiremos a letra **F:**. Marque a opção para garantir a manutenção da conexão a cada logon;

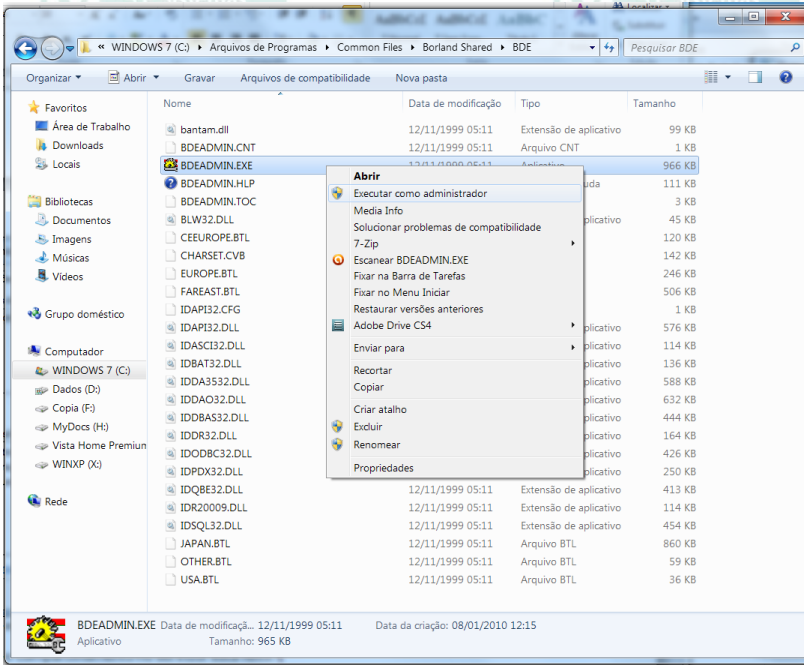
Clique com botão direito no Ícone de **Meu Computar** e acesse **Mapear unidade de rede**.

Ver a figura seguinte.

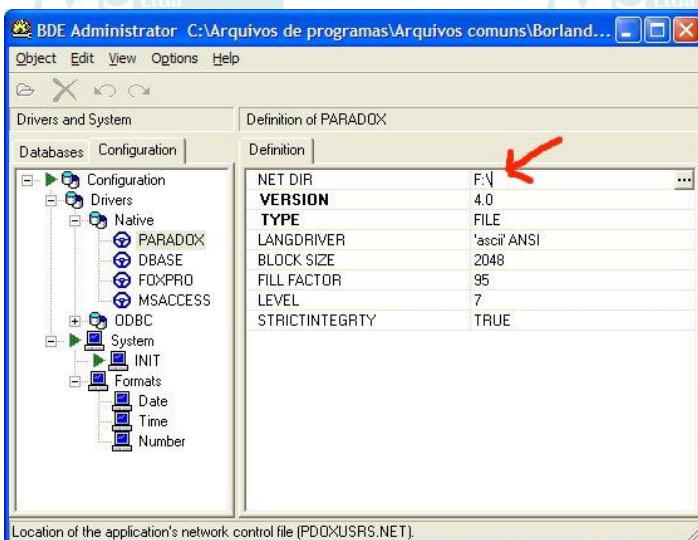


Atribua a letra **F:** para a unidade e no campo Pasta informe algo como **\\servidor\C**, onde servidor é o nome da máquina servidor na rede (substitua pelo nome que você usou). Feche esta janela usando o botão Concluir.

Precisamos agora configurar o Borland Database Engine – BDE, como já feito anteriormente. Acesse c:\arquivos de programa\common files\borland share\bde e abra o bdeadmin.exe como administrador

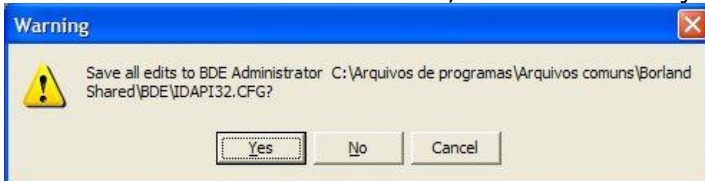


Selecione o item PARADOX e altere o parâmetro **NET DIR** para que aponte para a unidade mapeada no servidor. No nosso exemplo, **F:**.



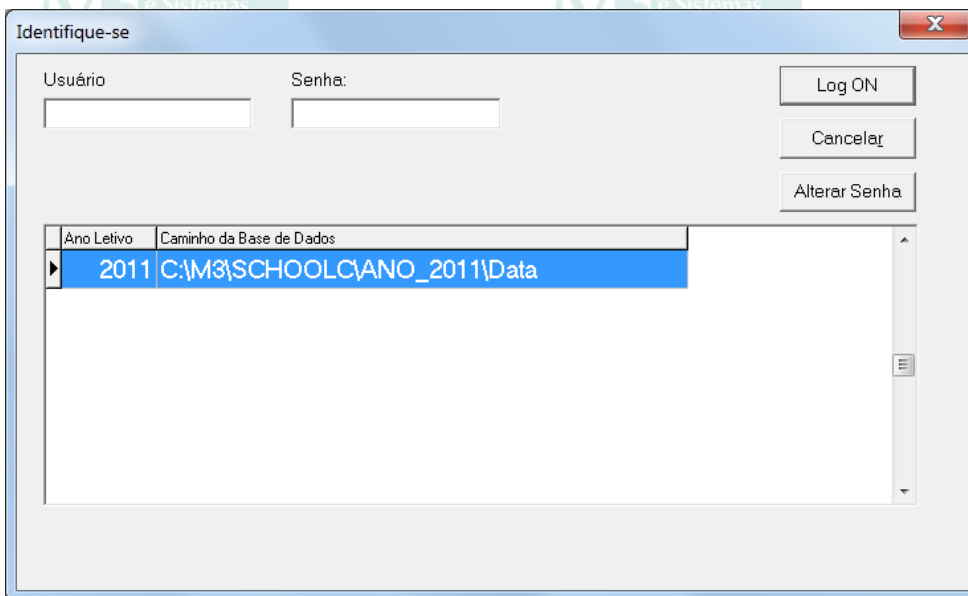
O que fizemos foi indicar ao BDE que o controle sobre o acesso será feito na pasta D:\ (mapeada com F:\) do servidor.

Novamente saia do BDE Administrator, salvando as alterações.



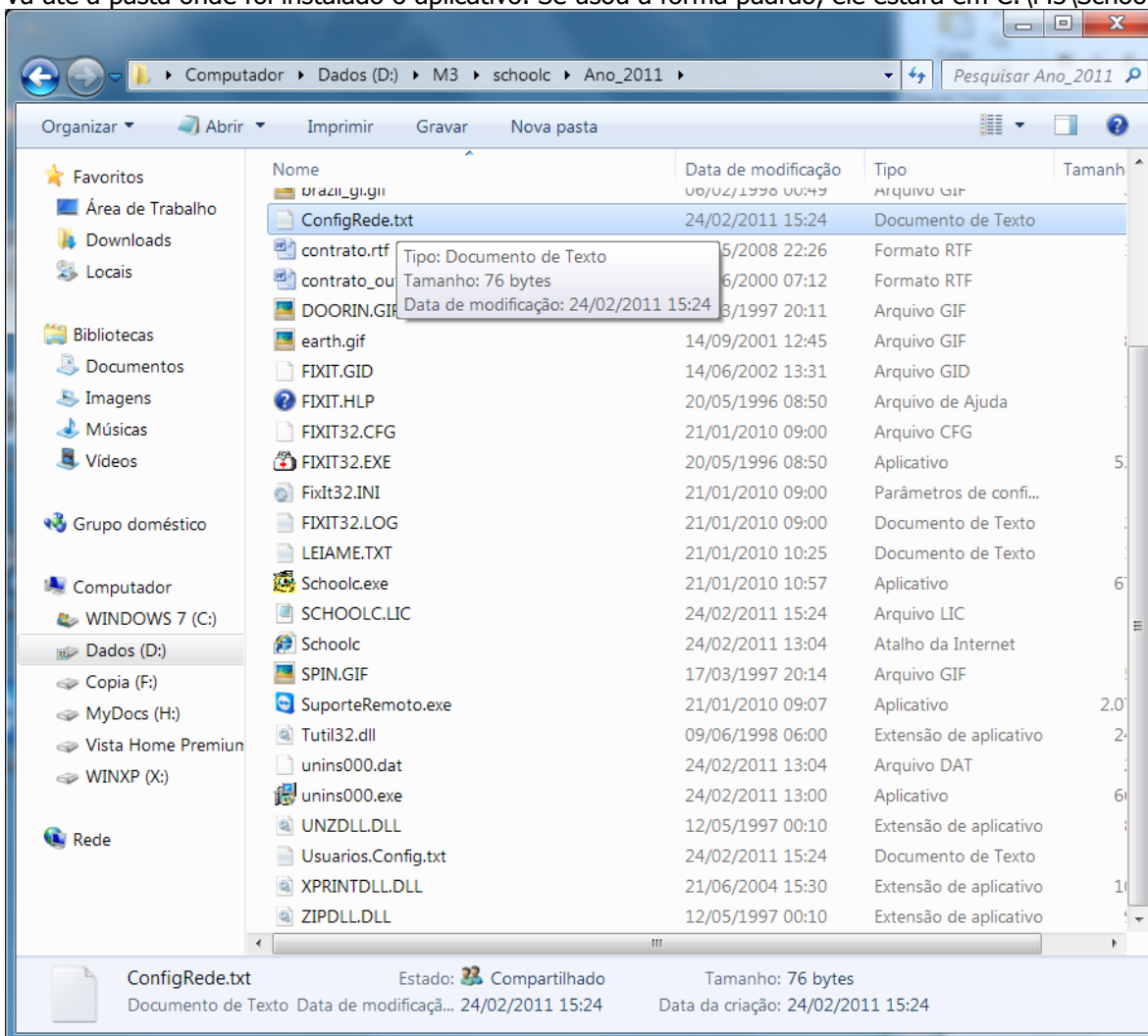
Uma outra forma seria substituir a letra **F:** de mapeamento pelo nomenclatura **\\Servidor\D** onde **Servidor** é o nome da máquina servidora e **D** é letra da unidade compartilhada. Esta forma se mostrou mais estável no Windows7. Assim não é exigido criar o mapeamento local na máquina cliente.

Se você abrir o aplicativo agora, ele ainda estará usando as tabelas localmente, como podemos ver na tela de login abaixo.

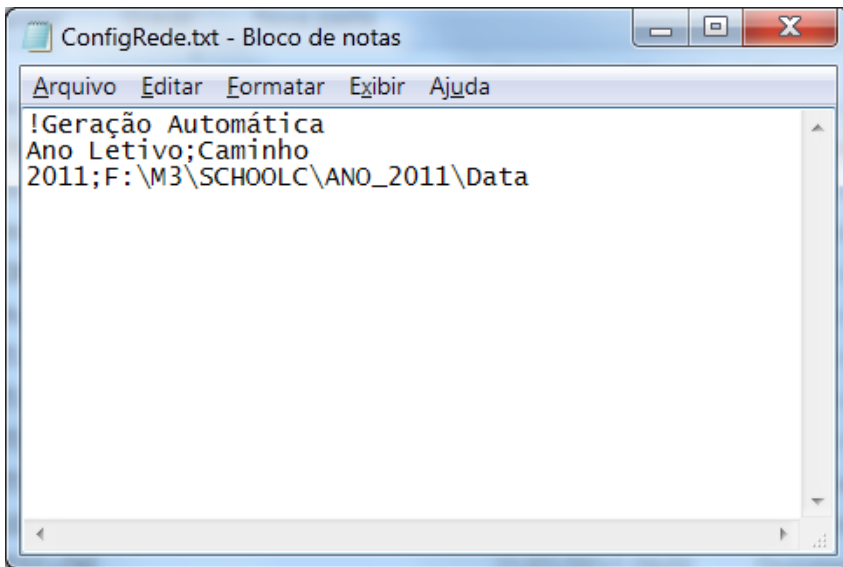


Agora só falta configurar o School Control para "enxergar" as tabelas no servidor.

Vá até a pasta onde foi instalado o aplicativo. Se usou a forma padrão, ele estará em C:\M3\School\Ano 2011.



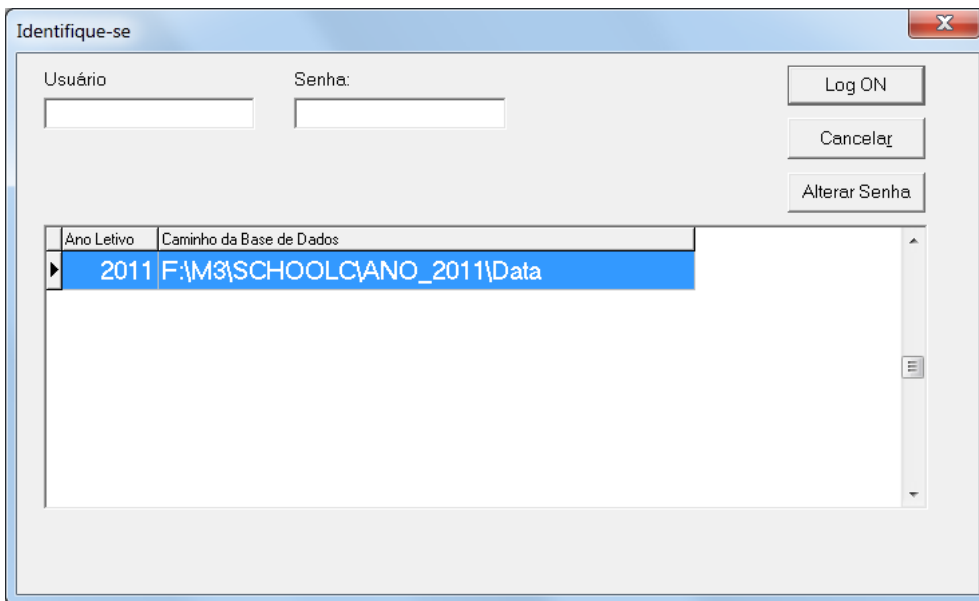
Abra o arquivo ConfigRede.txt



Altere a letra da unidade (a que foi mapeada para o servidor) na linha do caminho. Veja a figura acima. Salve a alteração.

Aqui poderia ser usado 2011:\\Servidor\D\M3\SCHOOLC\ANO_2011\DATA.

Abra o School Controle confirme que ele já procura as tabelas pelo caminho na unidade mapeada no servidor.



No menu Usuário + Preferências marque a opção *O School Control está sendo usado por mais de 1 computador em Rede* (ver destaque na figura abaixo), e o aplicativo atualizará as tabelas a cada intervalo de 10 segundos. Isso deve ser feito em todas as máquinas.

Configuração

Dados da Licença | Critérios das Avaliações | Outros Dados

Vencimento Padrão das Mensalidades (DIA) 10

O School Control está sendo usado por mais de 1 computador em Rede

Termo p/ Funcionários FUNCIONÁRIOS

Termo para Unidade UNID

Termo para Recuperação RECUP

Salvar

Caso não habilite esta opção, as alterações não serão vistas na outra máquina até que o usuário feche o módulo onde esteja trabalhando e o abra novamente.

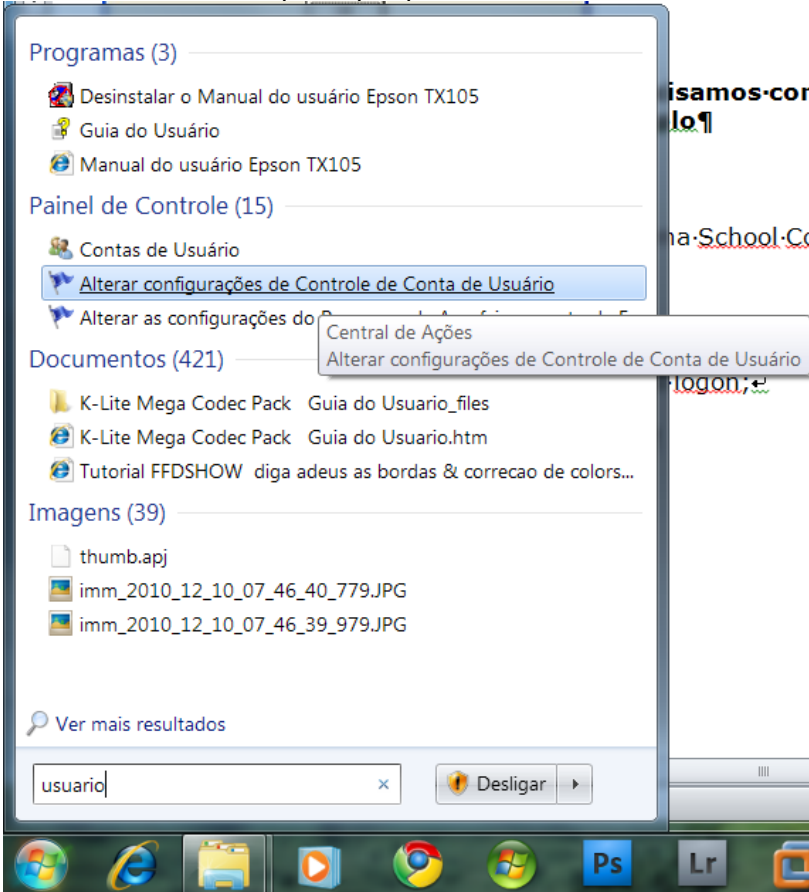
As alterações sempre serão feitas no servidor, mesmo que não estejam visíveis no momento para a outra máquina envolvida no processo. No próximo acesso, as alterações já estarão visíveis.

Vá ao módulo de cadastro de Alunos e, vendo o mesmo registro em ambas as máquinas, proceda a alteração de um campo qualquer em uma delas. Salve a alteração.

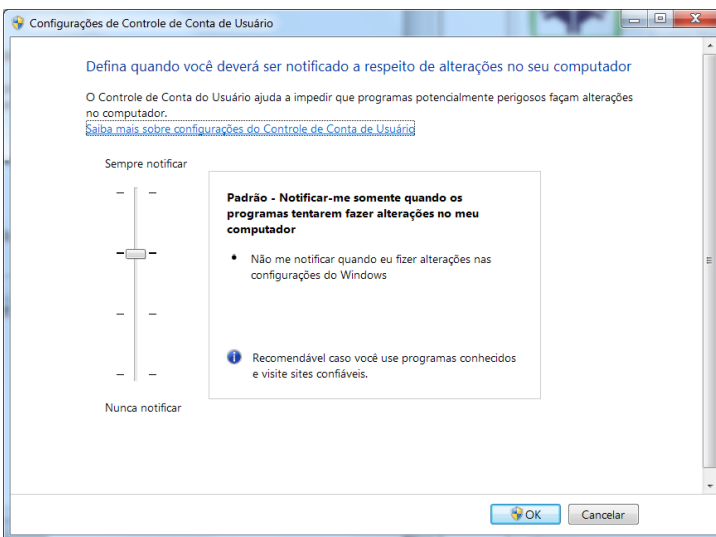
Se a opção Ambiente de Rede estiver marcada, em cerca de 10 segundos a outra máquina já terá atualizado os dados em tela, refletindo a alteração feita pelo usuário da outra máquina.

Vamos voltar as configurações padrão do usuário do Windows 7 na página seguinte.

Escreva usuário no campo de pesquisa do menu Iniciar.



Clique na opção que aparece em destaque na figura acima.



Retorne ao modelo padrão da configuração.

Neste ponto você já tem acesso na duas máquinas aos dados de forma compartilhada e a segurança do Windows 7 restaurada à forma padrão.